



Billum Vognmandsforretning ApS
Vesterhavsvej 30
6852 Billum

e-mail: billum.vognmand@gmail.com

Miljø og Råstoffer
Kontaktperson: Lea Bergholt Isager
E-mail: lea.bergholt.isager@rsyd.dk
Direkte tlf.: 7663 1964

Dato: 12. juni 2015
Grave ID: 5611357002
Journal nr.: 13/28390

Side 1 af 11

Dispensation til modtagelse af maks. 1.000.000 m³ uforurenet jord i råstofgrav ved Ølufvad Hovedvej 31, 6715 Esbjerg N, del af matr.nr. 13 Ølufgård, V. Nebel, Esbjerg Kommune.

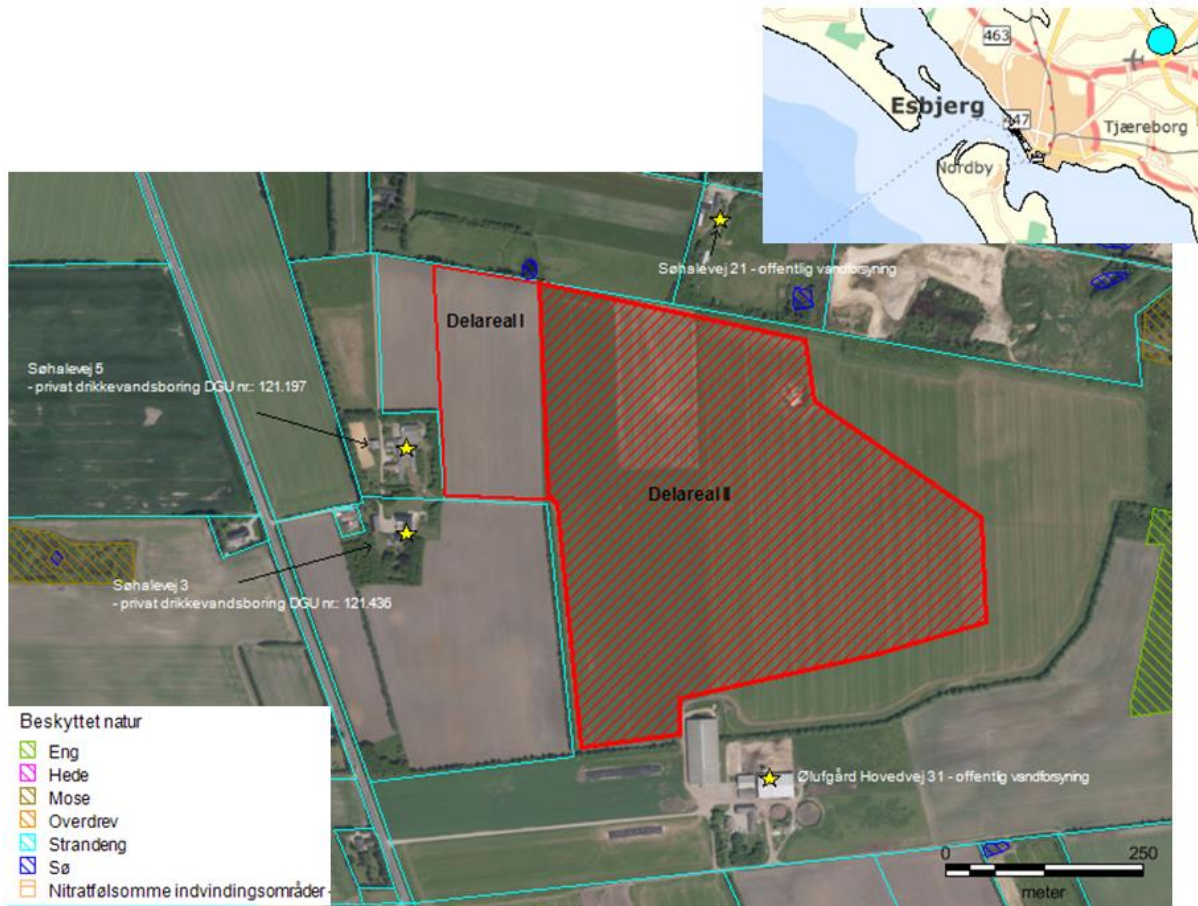
Dispensationen gælder indtil 12. juni 2025.

Region Syddanmark meddeler hermed dispensation til modtagelse af uforurenet jord på del af matr.nr. 13 Ølufgård, V. Nebel. Dispensationen meddeles efter jordforureningslovens¹ § 52 stk. 2 nr. 3. Dispensationen blev sendt i høring ved brev af 6. maj 2015. Der ikke modtaget bemærkninger til høringsbrevet.

Resumé

- Regionen giver hermed dispensation til at tilføre uforurenet jord til råstofgraven på de vilkår, der fremgår af dette brev.
- Dispensationen gælder frem til det tidspunkt, hvor arealet skal være efterbehandlet jf. råstoffilladelsen, senest 12. juni 2025.
- Dispensationen gælder indenfor delareal II, der er vist i figur 1.
- Arealet ligger i område med drikkevandsinteresser, men udenfor område med særlig drikkevandsinteresser og indvindingsopland til alment vandværk. Der ligger 2 private drikkevandsboringer (Søhalevej 3 og 5) indenfor regionens 300 m opmærksomhedszone.
- Region Syddanmark har den 22. april 2015 sendt udkast til tilladelse efter råstoflovens § 7, stk.1, til erhvervsmæssig indvinding af sand, grus og sten på ejendommen i partshøring.
- Billum Vognmandsforretning har til Region Syddanmark fremsendt en grave- og efterbehandlingsplan dateret 28. juni 2014. Planerne er revideret i april 2015. Der skal efterbehandles til landbrug. Grave- og efterbehandlingsplan er godkendt af Region Syddanmark.
- Du er forpligtet til årligt at indberette om modtagelsen af tilført jord og råstofgravens restkapacitet til Region Syddanmark.
- Vi gør opmærksom på, at vi gemmer materialet om din ejendom i regionens database. Oplysningerne vil blive tilgængelige på Region Syddanmarks hjemmeside.

¹ Lovbekendtgørelse nr. 1427 af 4. december 2009 om forurenet jord



Figur 1 Der må kun tilføres uforurenet jord til det rødskraverede delareal II. Grundet de nærvedliggende drikkevandsboringer på Søhalevej 3 og 5 må der kun retableres med intern jord fra graven på delareal I.

Der er efter jordforureningslovens § 52 stk.3 knyttet følgende vilkår til dispensationen:

Vilkår om jordens kvalitet

1. Til efterbehandling af råstofgraven må der tilføres uforurenet jord fra ikke-analysepligtige områder.
2. Endvidere må der tilføres uforurenet jord fra analysepligtige² områder der overholder grænseværdierne for kategori 1 jord, jf. tabel 3 i jordflytningsbekendtgørelsen.³
3. Hvis der jf. historikken for aktiviteterne på opgravningsområdet, potentielt kan forekomme andre stoffer i jorden end dem, der er anført i ovennævnte bekendtgørelse som f. eks oliestoffer, skal jorden overholde de jordkvalitetskvalitetskriterier og grundvandskvalitetskriterier, der er listet i Miljøstyrelsens til en hver tid gældende "Liste over kvalitetskriterier i relation til forurenet jord og kvalitetskriterier for drikkevand". I tvivlstilfælde skal Region Syddanmark kontaktes.
4. Ved opfyldning under grundvandsspejl må der kun tilføres råjord/intakt jord. Råjord er jord, der ikke siden aflejringen har været påvirket af jordbunddannelsen. Råjorden forekommer typisk fra 1 m under terræn og er karakteriseret ved at have et lavt indhold af organisk materiale. Jorden må ikke tidligere have været op-

² Jf. jordflytningsbekendtgørelsen (bek. nr. 1479 af 12. december 2007) dækker det over jord, der enten er forurenet, jord der er opgravet fra areal kortlagt efter jordforureningsloven, er fra offentlig vej, er områdeklassificeret eller stammer fra modtageanlæg for jord.

³ Bekendtgørelse nr. 1479 af 12. december 2007 om anmeldelse og dokumentation i forbindelse med flytning af jord

gravet og genplaceret.

5. Der må ikke modtages restprodukter (f.eks. asfalt, boremudder og slagger) eller andet affald (f. eks. murbrokker og plastic), jorden må ikke indeholde fremmedlegemer som f.eks. træ m.v., og der må ikke forekomme misfarve eller mislugt, fx af olie eller kloak.
6. Der må ikke modtages jord med indhold på mere end 2 % organisk materiale (f.eks. kompost, gytje og tørv) i råstofgraven.
7. Muldjord må ikke indbygges i råstofgraven, men skal anvendes til slutafdækning (maksimalt 30 – 50 cm tykkelse).

Vilkår om jordens placering og mængde samt afspærring

8. Den tilførte jord må modtages inden for det indrammede rødskraverede delområde, Delareal II, som er vist på figur 1. Opfyldningen skal foregå i overensstemmelse med graveplanen vedlagt råstoff tilladelse af den 12. juni 2015 samt vilkår i gældende råstoff tilladelse.
9. Der må ikke tilføres jord udefra til delareal I, da det skal sikres, at risikoen for mulig forurening af nærvæd liggende private drikkevandsboringer mindskes mest muligt.
10. Der må ikke tilføres mere jord end nødvendigt for at sikre den løbende efterbehandling i henhold til den gældende indvindingstilladelse og efterbehandlingsplan.
11. Når råstofgraven er ubemandet, skal den være lukket med aflåst bom eller lignende, således at det ikke er muligt at læsse jord af.

Vilkår for egenkontrol

12. Firmaet Billum Vognmandsforretning skal udføre visuel kontrol af alle tilførte vognlæs, uafhængig af hvilken type ejendom jorden stammer fra.
13. Det er Billum Vognmandsforretnings ansvar, at der altid er mindst én person til stede til at udføre kontrollen.
14. Hvis jorden udviser forureningsindikationer (som misfarvning, lugt eller andet), eller hvis jorden indeholder byggeaffald eller andet affald, skal læsset afvises. Afvises jorden, skal den anvisende kommune orienteres med henblik på anvisning af alternativ bortskaffelse til den afviste jord.
15. Al analysepligtig jord skal være ledsaget af et udfyldt skema for "Levering af fyldjord" se vedlagte skema, kommunens anvisningsskema eller en anmeldelse på Jord-web. Ekstra skemaer kan hentes på Region Syddanmarks hjemmeside: <http://regionsyddanmark.dk/wm255544>.
16. Jorden skal som minimum være analyseret og kategoriseret i henhold til § 10 i bekendtgørelse nr. 1479 af 12. december 2007 om anmeldelse og dokumentation i forbindelse med flytning af jord, jf. tabel 3 i jordflytningsbekendtgørelsen.
17. Ikke analysepligtig jord skal være ledsaget af skemaet "Levering af fyldjord" eller kommunens anvisningsskema med en beskrivelse af jordens historik.
18. Analysepligtig jord, der ved ankomsten ikke er analyseret, skal afvises. Afvises

jorden skal den anvisende kommune orienteres med henblik på anvisning af alternativ bortskaffelse til den afviste jord.

Opbevaring og afrapportering af egenkontrol

19. Skemaerne for "Levering af fyldjord", kommunens anvisningsskema eller evt. udskrift fra Jord-web samt medfølgende analyseblanketter jf. jordflytningsbekendtgørelsen⁴ skal opbevares i mindst 3 år og skal efter anmodning være tilgængelige for Region Syddanmarks tilsyn.
20. Hvert år skal der senest den 1. marts indberettes et skema med oversigt over den tilførte mængde og en vurdering af, hvor stor restkapaciteten er. For hvert jordparti (jord fra samme adresse) skal skemaet oplyse om bygherre, opgravningsadresse, transportør, samlet jordmængde og leveringsperiode.

Region Syddanmark har udarbejdet og vedlagt et indberetningsskema, som du kan benytte, "Indberetning over modtaget fyldjord". Ekstra skemaer kan hentes på Region Syddanmarks hjemmeside:
<http://regionsyddanmark.dk/wm255544>

Skemaet udfyldes og sendes pr. post eller e-mail til:
 Region Syddanmark, Miljø og Råstoffer; Damhaven 12, 7100 Vejle, e-mail: miljoe-raastoffer@rsyd.dk.

Opfyldelse af vilkår, ændringer, tilbagekaldelse og lovliggørelse

Såfremt vilkårene for modtagelse af jord i råstofgraven ikke overholdes, kan dispensationen tilbagekaldes, og der vil blive stillet krav om lovliggørelse.

Region Syddanmark kan ændre foranstående vilkår eller tilføje nye, hvis det vurderes nødvendigt for at sikre, at der ikke tilføres forurenede jord i råstofgraven.

Vilkårene betyder, at Billum Vognmandsforretning skal godkende modtagelsen af jorden, inden den indbygges i råstofgraven. Virksomheden skal tjekke oplysningerne om den tidligere og nuværende anvendelse af det sted, hvorfra jorden stammer samt analyseresultaterne. Vi gør opmærksom på, at Billum Vognmandsforretning er ansvarlig for, at jorden ikke indeholder fremmedlegemer eller er forurenede.

Offentliggørelse og klagevejledning

Hvis du ønsker at klage over denne afgørelse, kan du klage til Natur- og Miljøklagenævnet jf. jordforureningslovens § 77.

Du klager via Klageportalen, som du finder et link til på forsiden af www.nmkn.dk. Klageportalen ligger på www.borger.dk og www.virk.dk. Du logger på www.borger.dk eller www.virk.dk, ligesom du plejer, typisk med NEM-ID. Klagen sendes gennem Klageportalen til den myndighed, der har truffet afgørelsen.

En klage er indgivet, når den er tilgængelig for myndigheden i Klageportalen. Når du klager, skal du betale et gebyr på kr. 500. Du betaler gebyret med betalingskort i Klageportalen.

Natur- og Miljøklagenævnet skal som udgangspunkt afvise en klage, der kommer uden om Klageportalen, hvis der ikke er særlige grunde til det.

⁴ Bekendtgørelse nr. 1479 af 12. december 2007 om anmeldelse og dokumentation i forbindelse med flytning af jord.

Klageberettigede er afgørelsens adressat, grundejer, enhver der har individuel væsentlig interesse i sagens udfald, kommunalbestyrelsen og embedslægen.

Klagefristen udløber 4 uger efter, at afgørelsen er meddelt. Er afgørelsen offentligt bekendtgjort, regnes klagefristen dog altid fra bekendtgørelsen.

En klage over en afgørelse efter § 52 har ikke opsættende virkning, medmindre Natur- og Miljøklagenævnet træffer afgørelse om andet. Hvis ansøger vælger at udnytte dispensationen inden klagenævnets afgørelse foreligger, sker dette for ansøgers egen risiko.

De involverede parter modtager en kopi af regionens udtalelse og har derefter en frist på tre uger til at kommentere regionens svar overfor klagenævnet.

Vi sender besked HVIS der indkommer klager.

Hvis afgørelsen ønskes prøvet ved en domstol, skal sagen være anlagt senest 12 måneder efter, at endelig afgørelse er truffet.

Oplysninger om råstofgraven offentliggøres

- Dispensationen kan ses på regionens hjemmeside, så det fremgår, at vi har vurderet, hvorvidt råstofgraven må modtage uforurenet jord.
- Personoplysningsloven giver dig nogle rettigheder i forhold til de oplysninger, som Region Syddanmark indsamler, behandler og videregiver. Disse rettigheder fremgår af det vedlagte notat om rettigheder efter personoplysningsloven samt klagemulighed.

Sagens baggrund

Tilførsel af såvel forurenet som uforurenet jord til råstofgrave og tidligere råstofgrave er forbudt⁵. Region Syddanmark kan meddele dispensation fra forbuddet⁶, såfremt der ikke er risiko for forurening af vandindvindingsanlæg eller af grundvand, der forventes at indgå i den fremtidige drikkevandsforsyning, og andre tilsvarende miljømæssige hensyn ikke taler imod.

Ansøgningen

Region Syddanmark har den 3. oktober 2013 modtaget ansøgning om dispensation fra § 52 i jordforureningsloven via Esbjerg Kommune. Billum Vognmandsforretning ansøger i den forbindelse om tilladelse til indvinding af råstof hos Esbjerg Kommune. Da råstoffilladelsen er afhængig af en kommende dispensation anmoder Esbjerg Kommune Region Syddanmark om en forhåndsgodkendelse af muligheden for en dispensation. Den 27. november 2013⁷ meddeler regionen Esbjerg Kommune, at indvinder vil kunne forvente et afslag på ansøgningen. Baggrunden er først og fremmest placeringen af tre private drikkevandsboringer tæt på indvindingsområdet på adresserne Ølufvad Hovedvej 31 og Søhalevej 3 og 5. Rambøll udarbejder derfor for indvinder en mere detaljeret vurdering af de hydrologiske forhold til dokumentation for at en eventuel tilførsel af jord. Rambølls vurdering er afrapporteret i følgende notat:

- "Notat – Vandindvindingsforhold ved ansøgt råstofgrav – Ølufvad Hovedvej 31, Esbjerg, 18. marts 2014

Region Syddanmark bliver efterfølgende opmærksom på, at der også er en privat drikkevandsboring på ejendommen Søhalevej 21, beliggende ca. 150 m nord for indvindingsområdet. Regionen anmoder derfor Rambøll⁸ om at inddrage drikkevandsboringen på Søhalevej

⁵ Jordforureningslovens § 52

⁶ Jordforureningslovens § 52, stk. 2. nr. 3

⁷ "Regionens høringssvar vedr. mulig dispensation fra § 52 i JFL til modtagelse af jord ifm. råstofindvinding på ejendommen..." mail af den 27. november 2013

⁸ "Henv. til Rambøll vedr. hvilken betydning drikkevandsboring Søhalevej 21, 6715 Esbjerg N har for deres risikovurdering" mail af den 31. marts 2013

21 i deres risikovurdering. Region Syddanmark modtager den 1. april 2014 Rambølls vurdering⁹.

Region Syddanmark vurderer på baggrund af den hydrologiske undersøgelse, at en forureningsrisiko af de 4 nærvæd liggende drikkevandsboringer ikke kan udelukkes. Det er derfor regionens vurdering, at en løsning hvor ¹⁾ ejendommene på Søhalevej 21 og Ølufgård Hovedvej 31 tilsluttes almen vandforsyning, og ²⁾ vilkår om, at der i det nærliggende graveareal ved Søhalevej 3 og 5 kun må opfyldes med materialer fra råstofgraven, vil minimere risikoen for drikkevandsressourcen i området.

Den 23. januar 2015 modtager regionen dokumentation¹⁰ for, at drikkevandsboringerne på Søhalevej 21 og Ølufgård Hovedvej 31 er tilsluttet almen vandforsyning.

Råstoffilladelsen

Region Syddanmark har den 22. april 2015 udsendt udkast til råstoffilladelse i partshøring. Endelig råstoffilladelse er meddelt d. 12. juni 2015.

Der er meddelt tilladelse til indvinding af 1.000.000 m³ råstoffer på et areal på 24,75 ha, hvoraf ca. 20.000 m³ vil blive indvundet under grundvandsspejlet.

Da graveområdet ligger tæt på en lufthavn, er der krav om, at der ikke må efterlades søer efter endt efterbehandling. Indvindingstilladelsen er derfor meddelt under forudsætning af, at der kan opnås en dispensation fra § 52 i jordforureningsloven.

Der skal ske løbende efterbehandling til landbrug.

Vilkårene til råstoffilladelsen vil fremgå af tinglyst deklARATION på arealet.

VVM

Region Syddanmark har udført en VVM-screening for VVM-pligt. På den baggrund er der truffet en afgørelse om, at der ikke skal udarbejdes en særlig VVM-redegørelse af indvindingen, da den ansøgte råstofindvinding ikke vurderes at give anledning til væsentlige ændringer af miljøpåvirkningen.

Natur- og planmæssige forhold

Esbjerg Kommune har oplyst¹¹, at der er 2 vandhuller nord for indvindingsområdets afgrænsning, der er omfattet af naturbeskyttelseslovens § 3. Vandhullerne vurderes ikke at blive påvirket af indvindingen.

Indvindingsområdet ligger imellem habitatområderne H239 Alslev Ådal og H79 Sneum Å og Holsted Ådal i en afstand på ca. 7 km. Grundet den store afstand til Natura 2000 områderne, vurderes det, at der ikke vil ske påvirkning af dyr og planter i de to habitater. Esbjerg Kommune er ikke vidende om, at der forefindes arealer med arter omfattet af habitatdirektivets bilag IV¹².

Grundvandsforhold

Terræn- koterne ligger på 29-34 DVR. Potentialet for det primære grundvandsspejl forefindes ca. i kote 22 DVR. Området er opbygget af primært kvartært smeltevandssand og grus indtil ca. 35 m under terræn (m u.t.) (kote 0). Herunder forefindes ca. 40 m smeltevandsler (kote -40). Strømningsretningen i det primære grundvand vurderes at være fra øst mod vest, men det er usikkert, da området jf. Naturstyrelsens potentialekurver ligger tæt på grundvandsskel. Arealet er beliggende i område med drikkevandsinteresser. Nærmeste område med særlig drikkevandsinteresser ligger ca. 1 km øst for indvindingsområdet. Der er 2 private drikkevandsboringer tæt på graveområdet. Disse er placeret på Søhalevej 3 og Søhalevej 5,

⁹ "Rambølls risikovurdering overfor boring på Søhalevej 21" mail af den 1. april 2014

¹⁰ "Fra Billum Vognmandsforretning: Esbjerg Forsyning bekræfter at der er etableret tilslutning til off. vand på Søhalevej 21 og Ølufgård hovedvej 31" mail af den 23. januar 2015

¹¹ "VS: Råstofansøgning – Ølufvad Hovedvej 31, matr. Nr. 13, Ejerslav Ølufgård V. Nebel" mail af den 12. januar 2015

¹² jf. Esbjerg Kommunes tilladelse til grundvandsænkning af den 16. april 2015

6715 Esbjerg N, hhv. ca. 110 og 60 m vest sydvest for graveområdet. Indvinding af drikkevand sker indenfor de øverste 10 m u.t.

Regionens vurdering

Råstofgraven ligger i område med drikkevandsinteresser og udenfor indvindingsopland til almene vandværker.

Gravearealet ligger tæt på lufthavnen, og der er derfor retningslinjer om, at der ikke må efterlades søer efter endt gravning. På den baggrund har Esbjerg Kommune tilbage i 2013 anmodet regionen om at tage stilling til, hvorvidt ansøger vil kunne forvente at få dispensation fra § 52 i jordforureningsloven til tilførsel af uforurenede jord til retablering af arealet efter indvinding under grundvandsspejlet. Regionen har indledningsvist meddelt, at grundet placeringen af private drikkevandsboringer tæt på gravearealet, vil der ikke kunne gives en forhåndsgodkendelse af tilførsel af jord til arealet. Regionen har vurderet¹³, at en dispensation enten vil kræve at de nærliggende drikkevandsboringer bliver tilsluttet almen vandforsyning eller at der bliver lavet hydrogeologiske undersøgelser i området til dokumentation af, at en eventuel jordtilførsel ikke vil udgøre nogen risiko overfor vandkvaliteten i drikkevandsboringerne. Rambølls undersøgelse af de hydrologiske forhold har ikke givet en entydig dokumentation for, at der ikke er potentiel risiko overfor drikkevandsboringerne, hvis der sker tilførsel af jord til graveområdet. Efterfølgende er ejendommene Søhalevej 21 og Ølufgård Hovedvej 31 overgået til almen vandforsyning, og arealet, hvortil der ønskes tilført jord, er blevet ændret, så der ikke må tilføres jord udefra til den nordvestligste del af råstofgraven. Hvilket betyder, at der ikke er risiko for de private drikkevandsboringer.

Regionens konklusion

På baggrund af ovenstående mener regionen, at der i denne sag ikke længere er væsentlige forhold, der taler imod, at regionen giver dispensation fra jordforureningslovens forbud mod jordtilførsel til råstofgrave.

Region Syddanmark kan derfor meddele dispensation på de ovenfor nærmere fastsatte vilkår til modtagelse af uforurenede jord i råstofgraven på del af matr.nr.13 Ølufgård, V. Nebel.

Vi gør opmærksom på, at der i fremtiden kan komme ny viden og lovændringer, der ændrer på vurderingen af, om forureningen udgør en risiko for mennesker og miljø.

Vil du vide mere?

Oplysninger om meddelte dispensationer ligger på Region Syddanmarks hjemmeside <http://regionsyddanmark.dk/wm251904>. Den fulde lovtekst for jordforureningsloven og råstofloven kan findes på www.retsinfo.dk.

Har du spørgsmål til dette brev, er du velkommen til at ringe direkte til Lea B. Isager på tlf.: 7663 1964 eller e-mail: miljoe-raastoffer@rsyd.dk.

Venlig hilsen



Karsten Baisgaard
Områdeschef
Regional Udvikling, Miljø og Råstoffer

¹³ "Regionens høringssvar vedr. mulig dispensation fra § 52 i JFL til modtagelse af jord ifm. Råstofindvinding på ejendommen..." mail af den 27. november 2013

Bilag:

Notat om rettigheder efter personoplysningsloven samt klagemulighed
Skemaet - "Indberetning af modtaget fyldjord"
Skemaet - "Levering af fyldjord"

Kopi af brev:

Lodsejer: Per Nørholm Jensen, Ølufvad Hovedvej 31, 6715 Esbjerg N

Sundhedsstyrelsen - sesyd@sst.dk,
att.: Embedslægeinstitutionen Syd, Nytorv 2, 1. sal, 6000 Kolding

Esbjerg Kommune, att.: leif@esbjergkommune.dk

Rettigheder efter Lov om behandling af personoplysninger også kaldet Persondataloven

Persondataloven giver borgere nogle rettigheder i forhold til de oplysninger, Region Syddanmark indsamler om din ejendom, og som regionen behandler på edb eller i manuelle registre.

Indsamling og registrering af oplysninger

Regionen har ret til at indhente oplysninger i forbindelse med de sager, som skal behandles af regionen.

I Jordforureningslovens Areal Register (JAR) registreres oplysninger som omfatter adresse, matr.nr. og kortlægningsstatus samt eventuelle miljøtekniske undersøgelser. Der registreres oplysninger om kortlagte ejendomme, ejendomme udgået af kortlægningen, samt oplysninger om endnu ikke kortlagte ejendomme.

Videregivelse af oplysninger

De oplysninger, regionen indsamler, kan blive udvekslet mellem region, kommuner og Miljøstyrelsen i det omfang, data skal anvendes ved flere myndigheders administration efter jordforureningsloven.

Ved aktindsigt kan der blive udleveret oplysninger fra registeret.

Oplysninger kan også videregives til statistiske eller forskningsmæssige formål.

Oplysningerne er eller vil blive gjort offentlig tilgængelige på regionens hjemmeside.

Indsigt i oplysninger

Borgere kan henvende sig til regionen og få oplyst om regionen behandler oplysninger om dem og i så fald, hvilke oplysninger der anvendes, hvad formålet er, hvor oplysningerne stammer fra, og hvem der modtager oplysningerne.

Ret til at gøre indsigelse over for behandling af oplysninger

Hvis man opdager, at der er fejl i de oplysninger, regionen behandler, eller hvis oplysningerne er vildledende, kan man gøre opmærksom på det. Regionen kan så rette oplysningerne.

Klage over regionens behandling af oplysninger

Hvis man mener, at regionen ikke har tilgodeset ens rettigheder efter Persondataloven, eller hvis man i øvrigt vil vide mere om rettigheder efter loven, kan henvendelse ske til Region Syddanmark, Miljø og Råstoffer, Lise-Lotte Sperling tlf. 7663 1970.

Klager over regionens behandling af oplysninger om ejendomme skal ske til Datatilsynet, Borgergade 28, 5., 1300 København K.



Region Syddanmark

Levering af fyldjord til råstofgrave

(Skemaet udfyldes af jordleverandøren og afleveres til jordmodtageren. Skemaet opbevares herefter hos jordmodtageren.)

Råstofvindvinder og/eller jordmodtager	
Virksomhedens navn	CVR-nummer
Adresse	Telefonnr.
Postnummer og By	Fax
Kontaktperson	Telefon nr. på kontaktperson:
E-mail	Evt. oprindelig anmeldelsesdato
Transportør	
Virksomhedens navn	CVR-nummer
Adresse	Telefonnr.
Postnummer og By	Fax
Kontaktperson	Telefon nr. på kontaktperson:
E-mail	Evt. oprindelig anmeldelsesdato
Jorden flyttes fra	
Er jorden forurenet <input type="checkbox"/> Ja <input type="checkbox"/> Nej	
<input type="checkbox"/> Helt eller delvist kortlagt ejendom <input type="checkbox"/> Områdeklassificeret <input type="checkbox"/> Offentligvej <input type="checkbox"/> Andet <input type="checkbox"/> Godkendt modtageanlæg <input type="checkbox"/> Analysefrit område <input type="checkbox"/> Landbrugsjord	
Adresse/vejstrækning	Postnr. og by
Matr. nr.	Ejerlav
Oplysning om jorden	
<input type="checkbox"/> Fyldjord <input type="checkbox"/> Intaktjord <input type="checkbox"/> Indhold af byggeaffald Analyseresultater vedlagt <input type="checkbox"/> Ja <input type="checkbox"/> Nej Forventet jordmængde _____ m ³ Kørselsperiode Fra dato _____ Til dato _____, Fra dato _____ Til dato _____	
Foreligger godkendt jordhåndsøringsplan <input type="checkbox"/> Ja <input type="checkbox"/> Nej	
Dato og underskrift	
Leverandør:	Modtager:

Levering af fyldjord til råstofgrave

(Skemaet udfyldes af jordleverandøren og afleveres til jordmodtageren. Skemaet opbevares herefter hos jordmodtageren.)

Råstofindvinder og/eller jordmodtager	
Virksomhedens navn	CVR-nummer
Adresse	Telefonnr.
Postnummer og By	Fax
Kontaktperson	Telefon nr. på kontaktperson:
E-mail	Evt. oprindelig anmeldelsesdato
Transportør	
Virksomhedens navn	CVR-nummer
Adresse	Telefonnr.
Postnummer og By	Fax
Kontaktperson	Telefon nr. på kontaktperson:
E-mail	Evt. oprindelig anmeldelsesdato
Jorden flyttes fra	
Er jorden forurenet <input type="checkbox"/> Ja <input type="checkbox"/> Nej	
<input type="checkbox"/> Helt eller delvist kortlagt ejendom <input type="checkbox"/> Områdeklassificeret <input type="checkbox"/> Offentligvej <input type="checkbox"/> Andet <input type="checkbox"/> Godkendt modtageanlæg <input type="checkbox"/> Analysefrit område <input type="checkbox"/> Landbrugsjord	
Adresse/vejstrækning	Postnr. og by
Matr. nr.	Ejerlav
Oplysning om jorden	
<input type="checkbox"/> Fyldjord <input type="checkbox"/> Intaktjord <input type="checkbox"/> Indhold af byggeaffald Analyseresultater vedlagt <input type="checkbox"/> Ja <input type="checkbox"/> Nej Forventet jordmængde _____ m ³ Kørselsperiode Fra dato _____ Til dato _____, Fra dato _____ Til dato _____	
Foreligger godkendt jordhåndteringsplan <input type="checkbox"/> Ja <input type="checkbox"/> Nej	
Dato og underskrift	
Leverandør:	Modtager: